

شماره: ۹۰۰/۹۹/۴۷۹۴
تاریخ: ۱۳۹۹/۶/۱۵
پیوست: دارد



وزارت جهاد کشاورزی
معاونت امور تولیدات دامی

بسم تعالی

«جهش تولید»

جناب آقای رمضان نژاد

رییس محترم سازمان نظام مهندسی کشاورزی و منابع طبیعی کشور
موضوع: ضوابط فنی و بهداشتی تاسیس و بهره برداری مراکز نگهداری و پرورش کبوتر
سلام علیکم؛

با احترام؛ به پیوست دستورالعمل اجرایی ضوابط فنی و بهداشتی تاسیس و بهره برداری مراکز نگهداری و پرورش کبوتر، جهت اجرا با رعایت کلیه ضوابط و مقررات فنی، بهداشتی و زیست محیطی به حضور ارسال می گردد. خواهشمند است دستور فرمایید اقدامات لازم، انجام و از نتیجه این معاونت را مطلع نمایند.

موقضی رضائی
معاون وزیر

رونوشت به:

جناب آقای کیخا معاون محترم برنامه ریزی و اقتصادی جهت استحضار و دستور اقدام لازم
جناب آقای ماکنعلی رییس محترم سازمان دامپزشکی کشور جهت استحضار و دستور مقتضی
روسای محترم سازمان جهاد کشاورزی کلیه استان ها جهت استحضار
جناب آقای ورداسبی رییس محترم مرکز نوسازی و تحول اداری جهت استحضار و اقدام لازم
جناب آقای ملک نیا مدیرکل محترم دفتر امور طیور جهت اطلاع و پیگیری لازم
سرکار خانم مرتدی پور دبیر محترم ستاد هماهنگی صدور پروانه ها جهت اطلاع و پیگیری لازم



سازمان دامپزشکی کشور



وزارت جهاد کشاورزی

دستورالعمل اجرایی

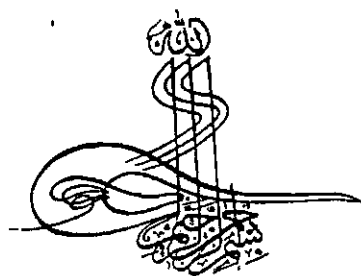
ضوابط فنی و بهداشتی تاسیس و بهره برداری

مراکز نگهداری و پرورش کبوتر

سازمان دامپزشکی کشور

معاونت امور تولیدات دامی

شهریور ماه-۱۳۹۹



عنوان دستورالعمل اجرایی: ضوابط فنی و بهداشتی تاسیس و بهره برداری مراکز نگهداری و پرورش کبوتر

فهرست:

دستورالعمل اجرایی: ضوابط فنی و بهداشتی تاسیس و بهره برداری مراکز نگهداری و پرورش کبوتر

هدف:	۳
دامنه کاربرد:	۳
مسئولیت اجراء:	۳
محل و موقعیت:	۳
شیوه نگهداری و پرورش کبوتر:	۳
ظرفیت:	۳
زمین:	۴
تاسیسات اصلی و جانبی:	۴
پیوست ۱: حریم بهداشتی مرکز نگهداری و پرورش کبوتر توأم:	۹
پیوست ۲: نقشه الگویی کشتارگاه صنعتی کبوتر:	۱۲

تهیه و تدوین: کارگروه علمی - تخصصی طیور و سایر ماکیان وزارت جهاد کشاورزی

سازمان دامپزشکی کشور

آقای دکتر هادی تیرائی
آقای دکتر سعید امیر حاجلو
آقای دکتر مجید مختاری

معاونت امور تولیدات دامی

خانم مهندس فرشته مرندي پور
خانم مهندس رقيه پدمرنگ
آقای مهندس علی سوهانی
آقای مهندس افشین پهلوان شریف
آقای مهندس عزیزا. پردل

شهریور ماه ۱۳۹۹

بسمه تعالی

دستورالعمل اجرایی

ضوابط فنی و بهداشتی تاسیس و بهره برداری مراکز نگهداری و پرورش کبوتر

ماده ۱- هدف :

هدف از تدوین این دستورالعمل، تعیین و اعمال مقررات، ضوابط فنی و بهداشتی در مراکز (واحدهای) نگهداری و پرورش کبوتر گوشتی است.

ماده ۲- دامنه کاربرد :

این دستورالعمل در خصوص صدور موافقت اصولی، پروانه تاسیس و بهره برداری و نیز پروانه های بهداشتی مراکز/واحدهایی که مبادرت به نگهداری و پرورش کبوتر گوشتی به شیوه صنعتی می نمایند، کاربرد دارد. تبصره- براساس سیاست های وزارت جهاد کشاورزی، ایجاد و توسعه این گونه مراکز/واحدها توصیه نمی شود.

ماده ۳- مسئولیت اجراء :

تمامی اشخاص حقیقی و یا حقوقی که مبادرت به نگهداری و پرورش کبوتر گوشتی به شیوه صنعتی می نمایند، موظف به اجرای مفاد این دستورالعمل می باشند.

ماده ۴- محل و موقعیت مرکز نگهداری و پرورش کبوتر، باید دارای شرایط زیر باشد:

۴-۱- حریم بهداشتی از اماکن دامی و صنایع وابسته به دام، واحدهای صنعتی و مراکز خدماتی، جاده، راه آهن، فرودگاه و سکونتگاه ها را برابر جدول اول (۱)، (۲)، (۳) و (۴) پیوست شماره یک این دستورالعمل رعایت شود.

۴-۲- مرکز باید حریم خطوط انتقال و توزیع نیروی برق و دکل های فشار قوی برق تعیین شده از سوی وزارت نیرو را رعایت نماید. تبصره- در زمان صدور پروانه احداث مرکز در صورت ضرورت، استعمال از شرکت برق منطقه ای انجام می شود.

۴-۳- حریم در نظر گرفته شده برای «پارک ملی، تالاب، دریاچه، اثر طبیعی ملی»، «پناهگاه حیات وحش، منطقه حفاظت شده»، «رودخانه های دائمی (آب شرب و غیر شرب)»، «قنات و چاه آب شرب»، برابر ضوابط و معیارهای استقرار واحدهای صنعتی و تولیدی (موضوع تصویب نامه شماره ۷۸۹۴۶/ت/۳۹۱۲۷ ه مورخ ۱۳۹۰/۰۴/۱۵ و اصلاحیه شماره ۱۷۹۵۶/ت/۳۹۱۲۷ ه مورخ ۱۳۹۱/۰۲/۰۴ هیئت محترم وزیران) رعایت شود.

ماده ۵- نگهداری و پرورش کبوتر صرفا به شیوه توام (در قالب مجتمع) امکان پذیر می باشد.

ماده ۶- حداقل ظرفیت مرکز نگهداری و پرورش کبوتر مولد، ۲۰۰۰ جفت مولد (به نسبت یک قطعه مولد ماده و یک قطعه مولد نر) و ظرفیت کل گله ۴۰۰۰ قطعه (مجموع کبوتر مولد ماده و نر) در نظر گرفته می شود.

تبصره - ظرفیت مراکز نگهداری و پرورش کبوتر براساس سیاست های ابلاغی از سوی معاونت امور تولیدات دامی وزارت جهاد کشاورزی که به طور سالیانه اعلام می شود، تعیین می شود.

ماده ۷- حداقل مقدار زمین مورد نیاز برای مراکز نگهداری و پرورش کبوتر بر اساس جدول (۲) تعیین و در پروانه های صادره درج می شود:

جدول (۲) : حداقل ظرفیت و مقدار زمین مورد نیاز برای مرکز نگهداری و پرورش کبوتر گوشتی

مركز نگهداری و پرورش کبوتر گوشتی	ظرفیت /قطعه (مجموع کبوتر مولد ماده و نر)	زمین مورد نیاز به ازاء هر قطعه (متر مربع)
	۴۰۰۰-۱۰۰۰۰	۱
	۱۰۰۰۰-۲۰۰۰۰	۰/۸
	۲۰۰۰۰-۳۰۰۰۰	۰/۷

ماده ۸- نگهداری و پرورش کبوتر گوشتی صرفا بصورت بسته (در قفس) و در سالن امکان پذیر می باشد.

ماده ۹- قفس های ثابت که برای نگهداری و پرورش یک جفت کبوتر مولد در نظر گرفته می شوند؛ باید دارای شرایط ، امکانات و تجهیزات زیر باشند:

۹-۱- حداکثر تعداد طبقات قفس ، ۳ طبقه در نظر گرفته می شود.

۹-۲- ابعاد قفس ها که برای نگهداری و پرورش یک جفت کبوتر مولد(به همراه جوجه های آن) در نظر گرفته می شوند، معمولا با طول ۷۵ سانتی متر و عرض ۵۰ سانتی متر و با ارتفاع ۵۰ سانتی متر می باشد.

۹-۳- قفس ها بصورت پشت در پشت در سالن نگهداری و پرورش، مستقر می شوند.

۹-۴- تعداد ردیف قفس در سالن نگهداری و پرورش، بسته به ظرفیت و ابعاد سالن متغیر بوده ولی براساس حداقل ظرفیت، حداقل عرض سالن(۱۰متر) و نیز با احتساب حداقل فواصل از دیوار و بین ردیف های قفس (۸۰ سانتی متر)، ۴ ردیف در نظر گرفته می شود.

۹-۵- کف قفس ها بصورت مشبک در نظر گرفته شده و جمع آوری فضولات پرنده از طریق نواری که در قسمت زیرین قفس(روی سقف طبقه زیرین) تعبیه شده است ، انجام می پذیرد.

۹-۶- هر قفس مجهز به دو لانه (آشیانه) به ابعاد ۲۵ در ۲۵ سانتی متر می باشد که در قسمت انتهایی هر قفس نصب می شود.

۹-۷- آبخوری و دانخوری بصورت اتوماتیک در نظر گرفته می شوند.

ماده ۱۰- سالن های نگهداری و پرورش باید دارای شرایط زیر باشد:

۱۰-۱- طول و عرض و ارتفاع سالن ها متناسب با شرایط اقلیمی و جغرافیایی محل و همچنین سیستم پرورش(قفس)تعیین می شود.

تبصره- برای دستیابی به تامین تهویه مناسب و جلوگیری از تغییرات شدیدحرارتی، ابعاد سالن نگهداری و پرورش به شرح زیر تعیین می شود:

▪ عرض سالن: حداقل ۱۰ متر

▪ ارتفاع دیوار سالن: حداقل ۲/۵ متر

▪ طول سالن: در صورتی که هر سالن دارای پیش سالن/سرسالن(اتاق سرویس) اختصاصی باشد حداقل ۵۰ متر و حداکثر ۷۵ متر و

▪ چنانچه دو سالن دارای یک پیش سالن/سرسالن(اتاق سرویس) مشترک باشند مجموعا حداکثر ۱۰۰ متر

▪ عرض پیش سالن/سرسالن(اتاق سرویس) : حداقل ۴ متر

۱۰-۲- فاصله بین سالن ها و همچنین فاصله سالن ها از حصار اطراف باید حداقل معادل عرض سالن ها بوده و کمتر از ۱۰ متر نباشد.

۱۰-۳- سالن ها و تاسیسات باید بنحوی ساخته شوند که از نفوذ چونندگان و سایر حیوانات موذی جلوگیری شود.

۱۰-۴- سطوح داخلی و خارجی سالن ها باید صاف، قابل شستشو و ضدعفونی کردن و تا ارتفاع مناسب قابل شعله دادن (سوزاندن) بوده و زوایای دیوار به کف و دیوار به دیوار دارای انحناء مناسب جهت انجام بهینه عملیات شستشو و ضدعفونی باشد.

۱۰-۵- دیوارها و سقف سالن های پرورش می بایست دارای عایق بندی مناسب جهت جلوگیری از هدر رفتن انرژی باشد.

۱۰-۶- دیوارها و سقف سالن های پرورش بایستی بدون خلل و فرج باشند تا از نفوذ حیوانات موذی، پرندگان آزاد پرواز و حشرات به داخل سالن جلوگیری بعمل آید.

۱۰-۷- کف سالن ها باید بتونی، بدون خلل و فرج و دارای شیب مناسب به سمت کف شوی فاضلاب بوده و توسط کانال های شستشو (فاضلاب) به چاه اصلی فاضلاب ارتباط داشته باشند. دهانه کانال های جمع آوری فاضلاب باید توسط شبکه های فلزی پوشانده شده باشند.

۱۰-۸- کف سالن ها و تاسیسات به منظور جلوگیری از نفوذ آب و رطوبت و عوارض ناشی از آن، بایستی حداقل ۴۰ سانتی متر از سطح زمین محوطه بیرونی بالاتر قرار گیرد.

تبصره - چنانچه ایجاد شرایط فوق در واحد های موجود مقدور نباشد، بایستی با فراهم نمودن تمهیدات لازم از نفوذ آب و رطوبت جلوگیری شود.

۱۰-۹- به منظور جلوگیری از خروج کبوتر گوشتی و نیز ورود پرندگان آزاد پرواز، نصب توری یا محافظ مناسب بر روی کلیه پنجره ها، منافذ ورود و خروج هوای سالن های پرورشی، الزامی است.

۱۰-۱۰- سالن ها باید مجهز به سیستم نوری قابل کنترل باشند.

۱۰-۱۱- سالن ها باید مجهز به سامانه های حرارتی و برودتی و نیز تهویه با کارایی لازم باشند به نحوی که دما، برودت و تهویه مطلوب داخل سالن را تامین نموده و از مشکلات تنفسی جلوگیری نماید.

تبصره ۱- به منظور جلوگیری از پخش هوای خروجی از سالن ها به محیط خارج (محوطه)، هوای خروجی هواکش ها باید با ایجاد دیوار حائل در فاصله ۵ تا ۱۰ متری مجهز به سامانه مه پاش، مهپاش شود.

تبصره ۲- در بچه تمامی تهویه ها در زمان عدم فعالیت، باید دارای حفاظ قابل کنترل جهت جلوگیری از ورود چونندگان، پرندگان و حشرات باشند.

ماده ۱۱- در صورتی که متصدی/مالک مرکز متقاضی بسته بندی تخم کبوتر جهت مصارف خوراکی باشد، رعایت موارد زیر الزامی است:

۱۱-۱- «اتاق بسته بندی تخم کبوتر»، «اتاق نگهداری تخم کبوتر گوشتی» و «انبار ملزومات بسته بندی» که باید بطور کاملاً مجزا و با ارتباط مناسب نسبت به یکدیگر در نظر گرفته شوند.

۱۱-۲- تاسیسات از مصالح مناسب به نحوی ساخته شود که محکم، مقاوم در برابر مواد شیمیایی و به راحتی قابل شستشو و ضدعفونی کردن باشند.

۱۱-۳- اتاق بسته بندی مجهز به انشعاب آب سرد و گرم مناسب، میزهای صاف و صیقلی و قابل شستشو و ضدعفونی و نور کافی جهت کیفیت سنجی و درجه بندی تخم باشد.

۱۱-۴- اتاق نگهداری تخم باید از برودت مناسب (صفر تا چهار درجه سانتی گراد) برخوردار باشد.

ماده ۱۲- انبارهای نگهداری که شامل «انبار نگهداری خوراک»، «انبار نگهداری لوازم و تجهیزات»، «انبار نگهداری سموم، مواد شوینده و ضدعفونی کننده های مجاز» و «انبار نگهداری مواد دارویی» می باشد، باید دارای شرایط زیر باشد:

۱-۱۲- دارای موقعیت مناسب به نحویکه درب ورودی آن به خارج مرکز باشد و یا حداقل درب ورودی در منطقه پرورشی واقع نباشد.

۲-۱۲- پالت بندی/قفسه بندی شده باشد.

۳-۱۲- کف، دیوارها و سقف باید بدون خلل و فرج و قابل تمیز نمودن و در صورت لزوم قابل شستشو و ضدعفونی باشد.

۴-۱۲- از نظر بهداشتی در وضعیت مناسب بوده و از نفوذ حیوانات موذی و نیز پرندگان آزاد پرواز به داخل انبار (با نصب توری های مناسب) جلوگیری بعمل آید.

۵-۱۲- انبار نگهداری خوراک باید از دما، تهویه و رطوبت مطلوب برای نگهداری خوراک برخوردار باشد.

۶-۱۲- مواد دارویی در شرایط مناسب و بصورت کاملاً مجزا از سموم، مواد شوینده و ضدعفونی کننده های مجاز نگهداری شوند.

ماده ۱۳- اتاق کالبد گشایی و نمونه برداری که معمولاً در مجاورت محل حذف لاشه های تلفاتی و بیمار در نظر گرفته می شود، باید دارای شرایط زیر باشد:

۱-۱۳- دیوارها تا سقف از مصالح مقاوم و قابل شستشو و ضدعفونی و به رنگ روشن ساخته شده باشد. تمامی اتصالات بین دیوار به دیوار و دیوار به کف باید دارای انحنا بوده و زاویه تند نداشته به شکلی که از تجمع مواد در این محل ها جلوگیری به عمل آمده و به راحتی قابل شستشو و ضدعفونی باشند.

۲-۱۳- کف با مصالح مناسب به نحوی ساخته شود که محکم، مقاوم در برابر مواد شیمیایی و حرارت، قابل شستشو و ضدعفونی و غیرلغزنده و دارای شیب مناسب به سمت چاه فاضلاب یا سپتیک باشد.

۳-۱۳- مجهز به انشعاب آب سرد و گرم، دستگاه پمپ فشار قوی و نیز تجهیزات اسپری کننده مواد ضدعفونی با مخزن مناسب باشد.

۴-۱۳- دارای نور طبیعی یا مصنوعی مناسب بوده و تمامی لامپ هایی که در سالن ها تعبیه شده اند باید دارای پوشش قابل شستشو باشند.

۵-۱۳- مجهز به وسایل و تجهیزات لازم برای کالبد گشایی باشد.

ماده ۱۴- رختکن، سرویس های بهداشتی، ساختمان اداری و خانه های کارگری باید در مبادی ورودی به مرکز به صورتی احداث شوند که از قسمت پرورشی بطور فیزیکی مجزا باشند. رختکن بایستی دارای امکانات لازم شامل دوش، کمد، لباس کار، چکمه، ماسک و کلاه جهت ورود کارگران و بازدیدکنندگان و یا امکانات لازم (استفاده از لباس کار و وسایل یک بار مصرف) باشند.

ماده ۱۵- مرکز نگهداری و پرورش کبوتر گوشتی باید دارای امکانات زیر باشد:

۱-۱۵- محل سرپوشیده جهت جمع آوری (دپو) و عمل آوری کود (ترجیحاً دستگاه کود خشک کن) در دورترین نقطه از سالن های پرورشی که با در نظر گرفتن جهت وزش باد به نحوی واقع شود که مسیر باد غالب به سمت سالن های پرورشی نباشد.

۲-۱۵- چاه دفن بهداشتی لاشه و یا ترجیحاً کوره لاشه سوز (جهت حذف لاشه های تلفاتی و بیمار) در دورترین نقطه از سالن های پرورشی که با در نظر گرفتن جهت وزش باد به نحوی واقع شود که مسیر باد غالب به سمت سالن های پرورشی نباشد.

۳-۱۵- شبکه برق رسانی جهت تامین روشنایی کافی برای سالن ها و سایر تاسیسات و نیز موتور برق اضطراری متناسب با ظرفیت مرکز (در صورت استفاده از شبکه برق سراسری)، در نظر گرفته شود.

۴-۱۵- حوضچه یا داکت ضد عفونی و دستگاه پمپ فشار قوی در ورودی مرکز برای ضدعفونی چرخ ها و شستن دورتادور و زیر خودروها و نیز دستگاه اسپری ضدعفونی با مخزن مناسب جهت ضدعفونی خودروهای ورودی و نیز حوضچه های ضدعفونی به منظور ضدعفونی چکمه پرسنل در مبادی ورودی به سالن های پرورشی و انبار خوراک، تعبیه شوند.

۵-۱۵- سیستم جمع آوری و هدایت فاضلاب مناسب، سر پوشیده و با شیب مناسب به سمت چاه فاضلاب یا سپتیک.(چاه فاضلاب بایستی فاصله لازم از چاه آب و شبکه آبرسانی را داشته باشد).

۶-۱۵- منبع سوخت با ظرفیت کافی و با موقعیت مناسب، به نحوی که :

- جهت تخلیه سوخت نیاز به ورود وسیله نقلیه به داخل مرکز نباشد.
- فاصله لازم بین منابع تامین سوخت و آب مصرفی مرکز به منظور جلوگیری از نشت مواد سوختی به شبکه آبرسانی رعایت گردد.

۷-۱۵- تامین آب مصرفی دارای شرایط زیر:

- خصوصیات فیزیکی و شیمیایی و میکروبی موردنظر برای آب آشامیدنی طیور را دارا باشد.
- با فشار مناسب در تمام محل های مورد نیاز در دسترس باشد.
- در مناطقی که احتمال قطع یا کاهش فشار آب وجود دارد، امکانات کافی برای ذخیره(منبع ذخیره آب) برای استفاده از آب در مواقع ضروری فراهم باشد.

ماده ۱۶- محوطه مرکز (فضای بین سالن ها و تاسیسات) حداقل تا شعاع ۱۰ متری باید قابل شستشو، ضدعفونی و یا شعله دادن باشد و شامل بخش های زیر می باشد:

۱-۱۶- حصارکشی:

مرکز باید با دیوار یا فنس(حداقل به ارتفاع ۲ متر) بطور کامل محصور شده و از ورود افراد متفرقه و حیوانات به مرکز جلوگیری شود. تبصره- در صورت استقرار مرکز در مناطق بادخیز ، توصیه می شود به فاصله مناسب از حصار اطراف مرکز نسبت به بادشکن (متناسب با شرایط اقلیمی محل) اقدام نمود.

۲-۱۶- خیابان کشی :

در داخل محوطه کلیه مسیر تردد جهت دسترسی خودروها و کارکنان به تاسیسات، خیابان کشی و کف آن نیز قابل شستشو و ضد عفونی و دارای پوشش غیر قابل نفوذ از قبیل بتن ،آسفالت و باشد.

۳-۱۶- پارکینگ :

پارکینگ باید در ابتدای ورودی به مرکز و کاملا تفکیک شده از تاسیسات اصلی و سایر تاسیسات جانبی مرکز استقرار یابد و امکانات شستشو و ضدعفونی وسایل نقلیه ای که ورود آن ها به مرکز اجتناب ناپذیر است را داشته باشد. همچنین کف پارکینگ نیز قابل شستشو و ضد عفونی و دارای پوشش غیر قابل نفوذ (از قبیل بتن و آسفالت) بوده و شیب آن به سمت مخالف مرکز باشد.

ماده ۱۷- با توجه به عدم وجود کشتارگاه صنعتی اختصاصی کبوتر ، احداث کشتارگاه وابسته به مرکز نگهداری و پرورش به منظور کشتار، استحصال و بسته بندی گوشت کبوتر ، با رعایت موارد زیر الزامی است:

۱-۱۷- جانمایی تاسیسات کشتارگاه باید در منتهی الیه مرکز نگهداری و پرورش و به نحوی در نظر گرفته شود که جریان باد غالب از سمت کشتارگاه به سمت سالن های پرورشی نباشد.

۲-۱۷- اخذ پروانه بهداشتی «کشتارگاه وابسته به مرکز نگهداری و پرورش کبوتر» از اداره کل دامپزشکی استان در هر یک از مراحل تاسیس و بهره برداری الزامی است.

۳-۱۷- کشتارگاه وابسته صرفاً مجاز به کشتار کیوتر پرورش یافته در همان مرکز بوده و انتقال کیوتر از سایر مراکز به این کشتارگاه ممنوع می باشد.

تبصره ۱ - یک نسخه نقشه الگویی کشتارگاه کیوتر وابسته به مرکز منضم به دستورالعمل (پیوست ۲) می باشد.
تبصره ۲ - عرضه محصولات تولیدی (گوشت/تخم کیوتر) صرفاً بصورت بسته بندی شده در مرکز و دارای نشانه گذاری کامل (مطابق ضوابط و مقررات مربوطه) امکان پذیر می باشد.

ماده ۱۸ - این دستورالعمل در (۱۸) ماده (۱۰) تبصره تدوین و از زمان ابلاغ لازم الاجرا بوده و کلیه ضوابط مغایر با این دستورالعمل از این تاریخ ملغی خواهد بود.

جدول (۱) : حریج بهداشتی مرکز نگهداری و پرورش کبوتر توام ، با اماکن دامی و صنایع وابسته به دام (برحسب متر)

اماکن دامی و صنایع وابسته به دام		مرکز نگهداری و پرورش کبوتر توام	
اماکن دامی	مراکز نگهداری و پرورش گاو و گاومیش، گوسفند و بز ، شتر	اصلاح نژادی و تحقیقاتی ۷۰۰	
	مراکز نگهداری ، تکثیر، پرورش و سوارکاری اسب و استر	داشتی (شیری و گوشتی) و پروری ۳۰۰	
		اصلاح نژادی و تحقیقاتی ۷۰۰	
		مراکز نگهداری و پرورش اسب سیلمی ۷۰۰	
		مراکز تکثیر و پرورش اسب ۳۰۰	
	مراکز نگهداری و پرورش حیوانات پوستی و آزمایشگاهی	کانون های سوار کاری، پرورشگاه ها و مراکز تربیت اسب ۳۰۰	
		خرگوش ، نوتریا و چین چپلا ۳۰۰	
	اماکن دامی	سمور (خز) ، ایلتیس (پلی کت) و روباه ۱۰۰۰	
		مراکز نگهداری و پرورش سگ و گربه ۳۰۰	
		مراکز نگهداری و پرورش ماکیان (مرغ و خروس) و سایر ماکیان	لاین ۵۰۰۰
			اجداد ۲۵۰۰
			اصلاح نژادی و تحقیقاتی ۲۵۰۰
مادر ۱۰۰۰			
پولت ، تخمگذار و گوشتی ۱۰۰۰			
شتر مرغ		مادر (مولد) ۱۵۰۰	
		پرورشی ۱۰۰۰	
مراکز پرورش و نگهداری پرندگان زینتی ۵۰۰			
مراکز تکثیر و پرورش آبزیان	ماهیان گرمابی ، خاویاری و زینتی ۱۰۰		
	ماهیان سردابی و میگو ۲۰۰		
مراکز تکثیر و پرورش ملکه زنبور عسل ۱۵۰۰			
مراکز نگهداری و پرورش زنبور عسل -			
صنایع وابسته به دام	میادین دام	عرضه و کشتاری ۱۰۰۰	
	کارخانجات	چوجه کشی ۱۰۰۰	
		خوراک دام و طیور و آبزیان ۸۰۰	
		کارخانجات تبدیل ضایعات ۱۵۰۰	
		کشتارگاه دام ۵۰۰	
		کشتارگاه طیور ۲۰۰۰	
		سردخانه مواد پروتئینی ۵۰۰	

جدول (۲): حداقل فاصله مرکز نگهداری و پرورش کبوتر توام
از صنایع غذایی، صنایع آرایشی و بهداشتی، صنایع دارویی و سایر واحدهای صنعتی و خدماتی (بر حسب متر)

مرکز نگهداری و پرورش کبوتر توام	عوارض تاسیساتی	
۳۰۰	سطح ۱	صنایع غذایی
۵۰۰	سطح ۲	
۱۰۰۰	سطح ۳	
۲۰۰۰	سطح ۴	
۱۰۰۰	سطح ۱	صنایع آرایشی
۱۰۰۰	سطح ۲	
۲۰۰۰	سطح ۱	صنایع دارویی
۲۵۰۰	سطح ۲	
۲۵۰	گروه ۱	واحدهای صنعتی و خدماتی
۳۰۰	گروه ۲	
۵۰۰	گروه ۳	
۱۰۰۰	گروه ۴	
۱۵۰۰	گروه ۵	
۲۰۰۰	گروه ۶	
۲۰۰۰	گروه ۷	

× موضوع بخشنامه شماره ۴۶۳۸/د مورخ ۱۳۸۸/۰۶/۲۲ (ضوابط و معیارهای استقرار اماکن دامی و صنایع وابسته به دام)

جدول (۳): حداقل فاصله مرکز نگهداری و پرورش کبوتر توام از جاده، راه آهن و فرودگاه × (بر حسب متر)

مرکز نگهداری و پرورش کبوتر توام	عوارض تاسیساتی	
۱۰۰	فرعی	حریم جاده
۱۵۰	آزادراه، بزرگراه و اصلی	
۱۰۰۰	منطقه ای	حریم فرودگاه
۱۵۰۰	اصلی	
۲۰۰۰	بین المللی	
۲۰۰	حریم راه آهن	

× موضوع ابلاغیه شماره ۲۰/۲۸۳۲۸ مورخ ۱۳۹۱/۰۹/۱۱ وزیر محترم جهاد کشاورزی
× فواصل تعیین شده برای جاده، از آکس جاده محاسبه می شود.
× فواصل تعیین شده برای فرودگاه ها، از حریم زمین محل احداث فرودگاه محاسبه می شود.

جدول ۴. حداقل فاصله مرکز نگهداری و پرورش کبوتر توام از سکونتگاه ها × (بر حسب متر)

عوارض تاسیساتی		مرکز نگهداری و پرورش کبوتر توام
کلان شهرها		۲۵۰۰
مراکز استان ها (به جز کلان شهرها)		۲۰۰۰
مراکز شهرستان (به جز مراکز استان ها و کلان شهرها)		۱۵۰۰
شهر	بیش از ۵۰۰۰۰ نفر جمعیت	۱۰۰۰
	تا ۵۰۰۰۰ نفر جمعیت	۸۰۰
روستا	بیش از ۱۰۰ خانوار	۶۰۰
	تا ۱۰۰ خانوار	۴۰۰

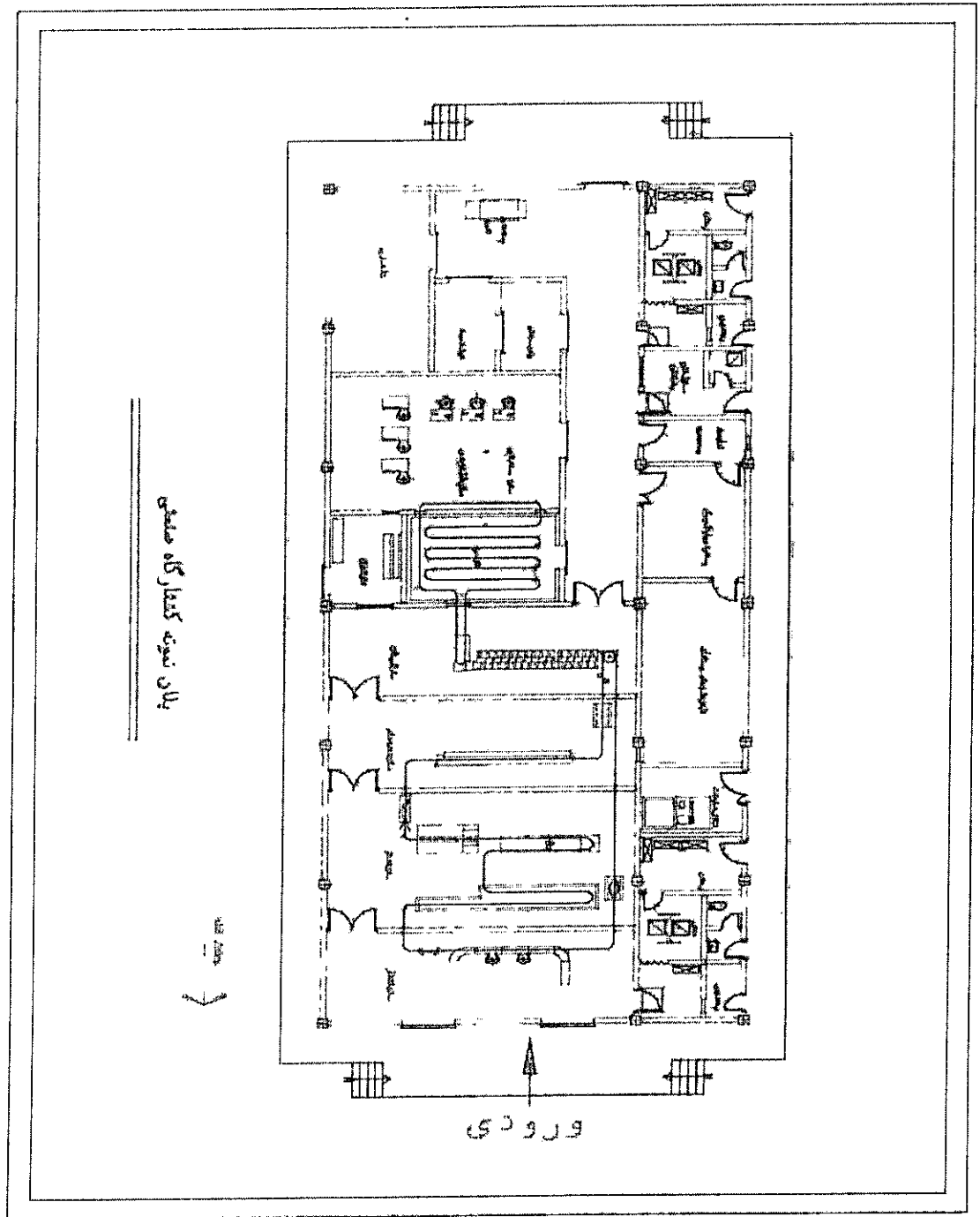
× موضوع ابلاغیه شماره ۰۲/۳۳۸۸۴ مورخ ۱۳۹۱/۱۱/۲ وزیر محترم جهاد کشاورزی

× سکونتگاه ها به کلیه شهرها ، روستاها ، شهرک های مسکونی و مجتمع های مسکونی که دارای حداقل بیست خانوار ساکن می باشند ، اطلاق می شود.

× ملاک تشخیص جمعیت خانوار ، آخرین سرشماری مرکز آمار ایران می باشد.

× حریم در نظر گرفته شده نافی رعایت ضوابط و مقررات سایر ارگان های مسئول قانونی از جمله سازمان حفاظت محیط زیست نخواهد بود.

نقشه الگویی کشتارگاه صنعتی کبوتر



پلان نمونه کشتارگاه صنعتی